

# 贵州省 2022 年度上半年公务员录用考试 《行政职业能力测验》模拟试卷（四）

## 重要提示：

为维护您的个人权益，确保考试的公平公正，请您协助我们监督考试实施工作。

本场考试规定：监考人员要向本考场全体考生展示题本密封情况，并邀请 2 名考生代表验封签字后，方能开启试卷袋。

准考证号\_\_\_\_\_ 姓名\_\_\_\_\_



## 第一部分 常识判断

根据题目要求，在四个选项中选出一个最恰当的答案。  
请开始答题：

1. 关于宪法的分类，下列选项正确的是：

- A. 不成文宪法的特点是其内容不限于制定法
- B. 宪法典的名称中必然含有“宪法”字样
- C. 1830 年法国宪法和 1215 年《自由大宪章》都是协定宪法
- D. 在英国，既存在根本法意义上的宪法，也存在部门法意义上的宪法

2. 下列情形中应当追究行为人刑事责任的是：

- ①15 周岁的甲抢劫
- ②15 周岁的乙放火
- ③15 周岁的丙贩卖海洛因 8000 克
- ④15 周岁的丁盗窃

A. ①②③

B. ①②④

C. ①③④

D. ②③④

3. 关于行政许可的特征，下列表述**错误**的是：

- A. 行政许可是依申请的行政行为
- B. 行政许可的内容是国家一般禁止的活动
- C. 行政许可是行政主体赋予行政相对方某种法律资格或法律权利的具体行政行为
- D. 行政许可是一种内部行政行为

4. 习近平新时代中国特色社会主义思想系统回答了\_\_\_\_\_这个重大时代课题。

- A. 新形势下实现什么样的发展、怎样发展
- B. 新时代坚持和发展什么样中国特色社会主义、怎样坚持和发展中国特色社会主义
- C. 什么是社会主义、怎么建设社会主义
- D. 建设什么样的党、怎么建设党

5. 《中国共产党章程》规定，在特殊情况下可以直接接收党员。新冠肺炎“战疫”中，许多表现突出的医务人员、公安民警、社区工作者、基层干部群众等纷纷“火线入党”。关于在抢险救灾、抗击疫情等重大任务第一线发展党员，下列说法**错误**的是：

- A. 应当进行入党宣誓
- B. 在一线递交入党申请书或向党组织提出入党申请的，可及时吸收其为预备党员
- C. 已确定为入党积极分子的，可及时吸收其为预备党员
- D. 已确定为发展对象的，可及时吸收其为正式党员

6. 在全球经济一体化背景下，若一国的国际收支盈余，则该国短期内最**不可能**出现的情况是：

- A. 通货膨胀率升高
- B. 外汇储备增加
- C. 公民出境人数增加
- D. 对外清偿能力增强

7. 下列有关轨道交通的说法，**错误**的是：

- A. 希腊是第一个拥有路轨运输的国家
- B. 法国的 TGV（高速列车）是世界上首条高速铁路

- C.我国的高速铁路运营里程目前居世界第一  
D.京张铁路是中国人自行设计和建造的第一条铁路干线
8. 下列关于日常生活知识的说法，正确的是：  
A.金属器皿盛放食物可以放入微波炉中加热  
B.医用酒精并非纯酒精是因为稀释后的酒精渗透能力更强  
C.天然气燃烧时火焰呈紫蓝色说明缺氧，此时可适当调整灶具风门  
D.煮熟的豆浆破坏了豆类原有的营养成分，因此豆浆最好不要完全煮熟
9. 下列鉴别物质的方法**错误**的是：  
A.用肥皂水鉴别硬水与软水  
B.用稀硫酸鉴别锌片与铜片  
C.用酚酞试液鉴别纯碱与烧碱  
D.用燃着的木条鉴别氧气与二氧化碳
10. 生活于另一种生物体内或体表并从其体内获得营养的生物为寄生生物。关于寄生生物，下列说法**错误**的是：  
A.虱子和跳蚤都属于寄生动物  
B.菟丝子和桑寄生都属于寄生植物  
C.绦虫、疥虫和蛔虫常寄生于人体消化道  
D.无脊椎动物和脊椎动物的体内都有寄生动物
11. 下列哪一项诗句的主题与其他三项**不同**？  
A.南有乔木，不可休思。汉有游女，不可求思  
B.呦呦鹿鸣，食野之苹。我有嘉宾，鼓瑟吹笙  
C.野有蔓草，零露漙兮。有美一人，清扬婉兮  
D.风雨如晦，鸡鸣不已。既见君子，云胡不喜
12. 下列关于棋牌的说法正确的是：  
A.中国的围棋专业段位最高为十段  
B.麻将的历史最早可追溯到民国年间  
C.国际象棋又名西洋棋，一般认为起源于欧洲  
D.中国象棋共有 32 个棋子，红黑两色各 16 个
13. 下列成语与出处对应都正确的是：  
A.无人问津——《桃花源记》 青出于蓝——《离骚》  
B.揭竿而起——《过秦论》 老骥伏枥——《短歌行》  
C.司马青衫——《琵琶行》 不拘一格——《己亥杂诗》  
D.察纳雅言——《出师表》 觥筹交错——《岳阳楼记》
14. 关于童话故事，下列说法正确的是：  
A.《夜莺》是安徒生创作的以中国为背景的童话故事  
B.《一千零一夜》是北欧民间故事集，又名《天方夜谭》  
C.《格林童话》由格林兄弟创作，其中包括《丑小鸭》等故事  
D.冰心的《稻草人》是中华人民共和国第一本为儿童而写的童话集
15. 喜欢旅游的赵某准备在今年夏天去爬三座名山，计划从黄河或者长江发源地出发，沿黄河或长江其中一条干流流经省份由西向东走，下列肯定**不是**其规划路线的是：  
A.华山—五台山—泰山  
B.昆仑山—青城山—黄山  
C.峨眉山—衡山—庐山  
D.井冈山—武当山—嵩山

## 第二部分 言语理解与表达

本部分包括表达与理解两方面的内容。请根据题目要求，在四个选项中选出一个最恰当的答案。

请开始答题：

16. 我国目前 600 多座城市中，有 2/3 的城市缺水。有的城市由于过度使用地下水，已出现城区部分地段塌陷的严重后果，这些城市的可持续发展形势已十分严峻，提高城市水利用率已\_\_\_\_\_。

填入画横线部分最恰当的一项是：

- A. 迫在眉睫  
B. 时不我待  
C. 十万火急  
D. 千钧一发

17. 在我国逻辑哲学的研究刚刚起步时，人们致力于引进、学习西方逻辑哲学理论。因此，部分学者产生一种\_\_\_\_\_，似乎西方逻辑哲学的理论就是逻辑哲学的唯一真理。他们对待西方逻辑哲学理论，不是采取批判的态度，去其糟粕，取其精华，并以之作为构建我国逻辑哲学的素材，而是全盘照搬，\_\_\_\_\_。

填入画横线部分最恰当的一项是：

- A. 错觉 奉为圭臬  
B. 误解 肃然起敬  
C. 倾向 人云亦云  
D. 认识 顶礼膜拜

18. 皮影戏是我国民间工艺美术与戏曲巧妙结合的独特艺术品种，某种程度上可以说是我国动画最早的表现形态。有人说，对于现在的孩子，皮影戏这门古老的艺术已经太\_\_\_\_\_。其实，皮影戏并没有因为历史的久远而\_\_\_\_\_，相反，皮影戏的幽默诙谐、简约古朴完全可以转换为颇具时尚气息的中国式卡通形象。

填入画横线部分最恰当的一项是：

- A. 幼稚 不适时宜  
B. 晦涩 一成不变  
C. 遥远 老气横秋  
D. 落伍 每况愈下

19. 毕业是人生的“重要一课”，在这个时候，通过一些活动表达对往昔的留恋和对未来的期待，\_\_\_\_\_，然而对大多尚无独立经济能力的青年学子而言，在毕业季举行过于铺张的晚会，未免显得有些\_\_\_\_\_。

填入画横线部分最恰当的一项是：

- A. 合情合理 不可理喻  
B. 理所当然 离经叛道  
C. 天经地义 哗众取宠  
D. 无可厚非 不合时宜

20. 字画投资的突出特征是其文化性比较高、投入比较大，人们对字画艺术品的\_\_\_\_\_必然是在社会安定、生活水平日益提高、物质条件得到充分保障以后才有可能产生，同时，只有社会安定，才可能保证字画投资市场的运行不至\_\_\_\_\_太大的系统风险。

填入画横线部分最恰当的一项是：

- A. 青睐 触及  
B. 热衷 承担  
C. 需求 出现  
D. 收藏 引发

21. “拍案惊奇”的由来，同说书人的道具——醒木（即惊堂木）有关。说书人立于案几之后，一袭青衫，一把纸扇，一壶酽茶，从“话说”开始，到“且听下回分解”告一段落，

贵州 163 网——鸿途教育考前预测题【2022 鸿贵公】

将故事讲述得\_\_\_\_\_，把人物描绘得有鼻子有眼。情节离奇处，将案几一拍，嗓音一提，台下听众精神为之一振，以至于满怀期待，\_\_\_\_\_，不由你不来听他下回分解。

填入画横线部分最恰当的一项是：

- A.娓娓动听 心驰神往  
B.精妙绝伦 心潮澎湃  
C.有声有色 欲罢不能  
D.引人入胜 如痴如醉

22.“不明飞行物”的消息之所以吸引眼球，是因为那可能是外星人访问地球的\_\_\_\_\_。如果能够证实，就有可能实现人类与外星人之间的\_\_\_\_\_，这对人类社会的影响会是极其巨大的。能够访问地球的外星生物，所掌握的科学技术一定远远超过人类的水平，地球人就有可能因此免去数百年甚至更长的\_\_\_\_\_过程，实现科学和技术的大飞跃。

填入画横线部分最恰当的一项是：

- A.证据 接触 摸索  
B.载体 交流 探索  
C.途径 互动 实验  
D.痕迹 共赢 试验

23.尽管在部分领域，教育依然存在“内卷”的焦虑，但关于“这个世界的教育会好吗”的提问之答，依然有许多值得乐观的理由。这里有重视教育的家长，这里有\_\_\_\_\_的老师，这里有源源不断的投入，整个国家\_\_\_\_\_地致力于教育的更公平、更优质、更全面、更可持续发展，致力于建立一个高质量的国民教育体系。

填入画横线部分最恰当的一项是：

- A.春风化雨 不遗余力  
B.克勤克俭 矢志不移  
C.诲人不倦 全力以赴  
D.兢兢业业 坚定不移

24.到明年年底，世界经济有望恢复到新冠肺炎疫情暴发前的水平，预计中国对 2021 年世界经济增长的贡献将超过 1/3。可以说，从全球来看，中国经济增长是\_\_\_\_\_的。尽管如此，我们依然不能\_\_\_\_\_，要看到目前国际环境仍然复杂严峻，不稳定性不确定性较多；国内疫情外防输入、内防反弹的压力不小，经济仍处在恢复进程中。

填入画横线部分最恰当的一项是：

- A.振奋人心 掉以轻心  
B.蒸蒸日上 裹足不前  
C.出人意料 麻痹大意  
D.日新月异 沾沾自喜

25.多年来，相比于城市的迅猛发展，广大农村地区尤其是中西部农村的发展相对缓慢，以至于很多农村年轻人要进城寻找工作，但融入城市\_\_\_\_\_。这些问题，对于我这样的年轻记者来说，以前只是\_\_\_\_\_地听专家们\_\_\_\_\_，并未有过切身体会和深入思考，而通过新春走基层，记者开始有意识地、带着问题去了解农村、观察社会，一点点寻找问题的答案。

填入画横线部分最恰当的一项是：

- A.难上加难 浮光掠影 侃侃而谈  
B.千难万险 走马观花 老生常谈  
C.困难重重 蜻蜓点水 纸上谈兵  
D.举步维艰 囫囵吞枣 谈笑风生

26.面对新技术带来的海量碎片化信息，如何\_\_\_\_\_，撷取最具亮色的那道光环，无疑是这些变革性的技术应用给我们带来的严峻挑战。

填入画横线部分最恰当的一项是：

- A.披沙拣金  
B.取长补短  
C.避实就虚  
D.化繁为简

27.我们弘扬科学精神，必须适应我国经济社会发展提出的现实要求，把鼓励创新、勇于创新、大胆创新摆在突出位置，让创新意识在全社会\_\_\_\_\_，使蕴藏在亿万人民中间的创新智慧充分\_\_\_\_\_。

填入画横线部分最恰当的一项是：

贵州 163 网——鸿途教育考前预测题【2022 鸿贵公】

- A. 发扬光大 呈现  
B. 春风化雨 发挥  
C. 蔚然成风 释放  
D. 落地生根 共享

28. 随着移动媒体的迅速发展, 信息传播内容也呈数量级增长。在手机上, 各式各样的信息发布平台每天 24 小时不间断地进行信息传播。这导致手机上各种信息\_\_\_\_\_, 有益的东西多, 错误、有害的信息也有, 对青少年正确价值观的形成造成了不良影响。

填入画横线部分最恰当的一项是:

- A. 参差不齐  
B. 良莠不齐  
C. 五花八门  
D. 乱七八糟

29. 国外博物馆收藏的圆明园文物, 总体来说来源清晰、考证容易。反观海外私人收藏的圆明园文物, 想要见得踪迹却是\_\_\_\_\_。

填入画横线部分最恰当的一项是:

- A. 徒劳无功  
B. 遥遥无期  
C. 困难重重  
D. 一波三折

30. 天气预报看似简单, 实际是一个\_\_\_\_\_的系统工程。2001 年, 我国开始自主研发数值天气预报系统 GRAPES。从写程序、推公式开始, \_\_\_\_\_, 艰辛备尝。到 2018 年, 国家级数值预报业务体系终于全部被自主研发的技术替代, 气象事业迈入“中国芯”时代。

填入画横线部分最恰当的一项是:

- A. 科学 脚踏实地  
B. 复杂 筚路蓝缕  
C. 多元 呕心沥血  
D. 全面 夜以继日

31. 中国戏曲作为高度综合的民族艺术, 曾长期是国人文娱活动的\_\_\_\_\_形式。由于文化娱乐形式的逐步丰富, 戏曲日渐被大众\_\_\_\_\_, 很多年轻人将其视为一种曲高和寡的殿堂艺术。

填入画横线部分最恰当的一项是:

- A. 主流 冷落  
B. 唯一 遗忘  
C. 高端 抛弃  
D. 基本 误解

32. 中国的“外国”公司终于不再“犹抱琵琶半遮面”, 敢于堂堂正正地亮出中国企业的身份来, 这还是有一定积极意义的。毕竟, 中国传统文化讲究\_\_\_\_\_, 彰显了企业的中国心, 至少有利于\_\_\_\_\_某些似是而非的讽刺与责难。

填入画横线部分最恰当的一项是:

- A. 名正言顺 消除  
B. 师出有名 杜绝  
C. 理直气壮 化解  
D. 正大光明 避免

33. 与古代史相比, 近代的资料极其丰富, 即使很小的题目也几乎不可能做到史料的穷尽。这就更要求治史者尽量\_\_\_\_\_地占有与研究对象相关的史料, 然后可减少立论的\_\_\_\_\_。

填入画横线部分最恰当的一项是:

- A. 精确 风险  
B. 完整 谬误  
C. 广泛 偏差  
D. 公允 漏洞

34. 和声美妙, 贵在协调。弹钢琴只有十个指头\_\_\_\_\_, 协同发力, 旋律才会悦耳动听。弹钢琴如此, 经济社会发展亦然。只有把握“协调”这个\_\_\_\_\_, 统筹兼顾、综合平衡, 才能奏出协调发展的“交响曲”。

填入画横线部分最恰当的一项是:

- A. 各司其职 要诀  
B. 各尽所能 思想  
C. 各行其是 方向  
D. 各得其所 纲领

35. 基因编辑作物的市场化已呈现\_\_\_\_\_之势, 而欧盟关于基因修饰作物新规的出台无疑有一些“自废武功”的意味。欧洲科学家在过去的传统育种技术中曾长期大幅度领跑全世界, 在育种技术分子化、精确化的今天却被自己的监管机构\_\_\_\_\_步伐, 实在令人唏嘘。

填入画横线部分最恰当的一项是：

- A. 初露锋芒 局限  
B. 星火燎原 妨碍  
C. 摧枯拉朽 束缚  
D. 势不可挡 阻拦

36. 在原始社会，人类不断受到野兽的侵袭和自然灾害的威胁，为了保护自己，都住在山洞里。原始人懂得，如果身处空旷的荒野中，就有被猛兽攻击的危险，而在较为狭窄的山洞里，猛兽就不可能从四面八方来袭，使他们防不胜防。山洞成为原始人的天然“保护所”。这种“山洞安全感”随着人类的进化，一直隐伏在人的潜意识之中，并演化成了“狭窄空间”安全感。

下列说法与这段文字相符的是：

- A. 原始人为求得生存会首先满足安全的需求  
B. “山洞”与“狭窄空间”给人相似的心理感受  
C. 通过狭窄空间获得安全感是所有动物的本能  
D. 现代人有许多行为方式和心理现象都源自古人类

37. 与传统出版时代一样，出版社在数字出版时代依然是一个产品提供商、服务提供商的角色。但数字出版时代读者的需求日益个性化，出版社要想生存，就必须对读者的需求进行更细致的分析，出版更能满足读者需求的图书，提供更多样的产品。

这段文字意在强调：

- A. 出版社在数字出版时代的角色并未发生根本改变  
B. 适应读者需求开发多样化产品是出版社的生存之道  
C. 图书数字化使得出版社的生存空间更为有限  
D. 读者需求日益个性化是出版社面临的新挑战

38. 在一些英语国家，人们长期以来存在语言优越感，其外语能力并不能令人满意。比如，在第二次世界大战后，因为英语地位优越，美国人一直很自负，不重视外语人才的培养，结果在伊拉克战争中吃了亏。类似的经验教训启示我们，不应只把眼睛盯在英语等少数几种使用范围广泛、使用人数众多的语言上。国家在制定语言人才培养政策时，要有统筹规划的意识，应充分考虑各国、各民族的语言和文化，像保护濒危动物和生物多样性那样保护濒危语言、保护文化多样性。

这段文字意在强调：

- A. 应以尊重、谦虚的态度面对语言的多样性  
B. 国家的语言政策应当与时俱进、不断调整  
C. 保护濒危语言是语言政策制定的重要目标  
D. 制定语言人才培养计划应有更全面的考虑

39. 亚马逊公司推出一项新的版税规定，将对作家们的收入方式产生巨大影响。从 7 月开始，亚马逊旗下的电子图书作家将按照读者阅读的页数和时长领取版税。如果某本电子书无人问津，该作家的收入将受严重影响。亚马逊希望新的规定能更好地将读者的阅读兴趣和作家的创作动力关联起来。为了防止作弊，还将会考量读者在某一图书页面上的停留时间，如果是快速翻页，可能不会计算为有效阅读页数。

根据这段文字，可以推出：

- A. 新规定将会加快图书行业的优胜劣汰  
B. 新规定有可能带来读者量的大幅增长  
C. 作家将对亚马逊公司产生更大的依赖性  
D. 电子图书作家将更多地迎合读者的口味

40. 人们普遍认为高薪才能留住人才，但有些公司薪酬并不是很高，麾下却有不少人才。



可见，金钱并不是唯一的途径。留住优秀员工的关键不是高薪，而在于有没有自己独特的风景。这既包括优美的自然环境，也包括独特的人文环境：催人奋进的企业精神；员工与老板之间的和睦相处；能满足员工各种层次的心理需求；帮助员工成长以及实现自我价值，获得成就感，提高幸福感。

最适合做这段文字标题的是：

- A.适合的才是最好的
- B.金钱不是万能的
- C.靠什么留住人才
- D.如何打造企业文化

41.上海租界中石库门建筑的产生，缘于战争。战争迫使长江流域的富人乃至平民涌向上海租界，人数激增，使得租界中的筒屋应运而生。所谓筒屋，材料上用的全是木头，形式上采用了西方住宅的毗连形式。因木板结构容易着火，为租界的长治久安，工部局将筒屋大量拆除，而在 1870 年前后，上海开始建造里弄住宅，第一代石库门由此出现。

根据这段文字，接下来最有可能讲述的是：

- A.里弄住宅的历史记载
- B.早期石库门的建筑特点
- C.战争与石库门产生的渊源
- D.石库门住户的社会地位

42.离龙类动物最早出现于中侏罗世（1.67 亿年前），至早中新世（2000 万—1750 万年前）消失，延续生存了 1.47 亿—1.5 亿年，分布于劳亚大陆（即现在的北半球）的暖温带或亚热带。在恐龙灭绝的白垩纪末大灭绝中，离龙类动物中的一些种类幸存了下来，其中就包括体型较大的鳄龙属和西莫多龙属，但它们至古新世与始新世之交又消失不见了。整个离龙类动物至早中新世也全部消失了。

这段文字旨在说明：

- A.离龙类动物与恐龙相比，存活时间更久分布更广泛
- B.离龙类动物体型较大，使其易于在极端状态下存活
- C.离龙类动物生命力极强，极端恶劣条件下也可存活
- D.离龙类动物的全部种类在早中新世时代已完全消失

43.敦煌藏经洞出土的写本，不仅仅有传统的经史子集四部典籍，还有很多已佚的佛典、道书，同时藏经洞中留存了大量的官私文书，为我们研究中古时期政治制度、社会风俗、佛教社会、民间组织、民众信仰、不同阶层的文化，提供了远远超出传世文献的资料。与此同时，藏经洞文献中还有大量反映丝绸之路的文献，如佛教、祆教、景教、摩尼教东传的记录，中原文化西传的记载，还有市场物价表、旅行者的书信、买卖契约等直接印证丝绸之路的文书，而且发现了活跃在丝绸之路上的粟特人、藏人、于阗人、回鹘人用自己的语言文字所写的文献，更真切地反映了丝路的面貌。

这段文字意在说明：

- A.敦煌学研究的重大贡献
- B.藏经洞文献的研究成果
- C.敦煌藏经洞文献的价值
- D.古文化研究的文献宝库

44.目前社会上求职者众多，但大多不具备企业所需要的技能，很多地区和行业的人才缺口仍非常大，对既有专业技能又有较强综合素质的人才需求量很大。这从一个侧面反映了目前人才培养模式单一，千人一面的现实。要破解这一困局，最佳途径是，大学应适应时代的发展和要求，走个性化发展之路。

这段文字中画线的“困局”指的是：

- A.专业技能培养和综合能力培养无法兼顾的现实
- B.大学专业设置的趋同化倾向
- C.人才短缺与人力过剩并存的悖论
- D.部分大学攀高，求大，求全的发展倾向

45. ①而在直接融资的领域，改革的真正难题则在于这个市场的定位

②但受金融管制特别是利率管制的大环境影响，新主体的生存都成问题

③实际上，主体的多元化必须和利率市场化相配套才能达到效果

④目前，改革的重心主要放在了主体多元化上

⑤对于间接融资领域金融改革的目标而言，利率市场化和主体多元化是改革方向

⑥即以民营银行或者互联网银行的崛起来倒逼原有银行体系的改革

将以上 6 个句子重新排列，语序正确的是：

A.⑤④⑥②③①

B.⑤①③④⑥②

C.④⑥③⑤②①

D.④⑥②③⑤①

46.在 5000 年以前，美索不达米亚平原上的人们已经命名了 20 多个星座。之后，古巴比伦人继续划分天空的区域，不断提出新的星座。公元前 1000 年左右，古巴比伦人提出 30 个星座。后来，他们的星座划分传到古希腊人那里，又得到进一步的发展和补充。公元 2 世纪的时候，古希腊天文学家托勒密总结当时的天文成就，提出了 48 个星座，并编制古希腊星座表。根据星座内的主要亮星位置，托勒密用假想的线条将它们连接起来，然后赋予其不同的人物或者动物形象。这些形象大都取材于古希腊的神话故事，这便是现在星座名称的由来。

这段文字主要是说明星座：

- A.理念的传播路径
- B.命名的主要依据
- C.数量变化的过程
- D.划分的发展过程

47.我国“天问一号”火星探测器发射后历经 7 到 10 个月的长途旅行才能抵达火星。为了确保火星环绕器在低温下正常工作，对它的“着装”要求非常严格。这件低温下穿的“衣服”被称为热控隔热组件，业内称低温多层，采用自动缝纫机床及裁割机完成。火星环绕器的舱体结构大，它的“衣服”面积达到了 30 平方米，而一般卫星的“衣服”面积仅约 15 平方米。火星环绕器使用的是目前国内最大的基础平台，安装了 3000 牛的大推力发动机，发动机工作时温度可达上千摄氏度。这对发动机附近的温度防护提出了很高的要求。

下列关于“天问一号”，说法**错误**的是：

- A.火星探测器到达火星至少需要 7 个月的时间
- B.火星环绕器的“衣服”主要是针对低温设置
- C.火星环绕器的“衣服”面积决定其能否运转
- D.火星环绕器需要考虑发动机附近的高温防护

48.在早期互联网阶段，只要有一根网线，无论大城市里的白领还是山村里的孩童，都能在网上浏览需要的信息，唯一的不同是接受信息的能力和搜索信息的手段。而随着网络社群的分化和信息的深度化，人们已不会再对浅层的、免费的网络信息动心，只有那些隐藏在表象之下的信息，才是更有价值的。因此，网络上的知识付费和信息共享，这两种模式在未来都会长期存在，而且相互交融，或许只有时间能逐渐抹平信息鸿沟制造的差异，让更多人享受到信息革命带来的福利。

这段文字意在说明：

- A.信息革命需兼顾不同阶层人群的需求
- B.互联网时代信息鸿沟不可避免且长期存在
- C.网络资源的丰富提高了人们对信息质量的要求
- D.网络技术的革新拉大了不同人群间的信息鸿沟

49.如果为了倡导网络祭祀，就将传统祭祀方式一棍子否定，既无必要，也将引发抵触心理。这方面已有不少前车之鉴，必须警惕。事实上，民政部门也只是鼓励、倡导网络祭祀等绿色祭祀方式，而并非“一刀切”的要求。如即便是出于防疫要求，各地也应该是以区分级分类来引导社会的祭祀活动，并提供相应的便利。比如，对具备开放条件的祭扫场所，可提供现场祭扫服务，并做好控流量、防聚集、强防护、保安全等工作，科学合理设置各殡葬服务机构及祭扫场所承载量，加强祭扫流量监测预警。也就是说，具备现场祭扫条件的地方，在做好相应防疫工作的同时，就应该向社会开放。

这段文字意在说明：

- A.网络祭祀方式与传统祭祀方式并非势不两立
- B.社会的移风易俗应在政府的合理引导下进行
- C.具备现场祭扫条件的场所应积极向社会开放
- D.倡导网络祭祀勿“用力过猛”而应因地制宜

50.传统指挥体制下，军事行动信息通过树状网络结构，在汇总、上报、下发、执行各环节均会产生延迟，甚至贻误战机。区块链技术通过快速网络运算、智能合约及网络共识机制，可减少指挥过程中人为因素带来的不确定性、多样性和复杂性，实现组织信息传输和处理的网络化，缩短决策——指挥——行动的周期，提升快速反应能力。尤其是随着智能化战争的来临，部队将广泛使用具有自主性的智能装备，区块链通过“智能合约”，模拟群聚生物的协作行为与信息交互方式，以自主化和智能化的整体协同方式完成作战任务，大大提高部队作战效能。

作者意在强调：

- A.传统指挥体制已不能满足当下的作战需求
- B.应积极地将区块链技术运用到军事作战中
- C.智能化战争的来临推动了区块链技术发展
- D.区块链技术极大地提高了军事作战的效能

51.弘扬科学家精神，就要鼓励广大科学家和科技工作者积极投身科学普及，在全社会营造尊重科学、崇尚科学、理解科学的环境。\_\_\_\_\_。例如，16 世纪中叶开始，英国民间就掀起学习欧洲大陆科学成果的风潮。民间的科学思想传播，为 18 世纪工业革命发生埋下了伏笔。目前，世界正处于新科技革命前夜，重大颠覆性技术创新正在创造新产业新业态，同时也在改变经济社会的运行方式与人们的生活方式。要想在科技革命浪潮中取得先机，国民科学素质的整体提升不可或缺。

填入画横线部分最恰当的一项是：

- A.国民科学素质的整体提升是孕育科技革命的基础土壤
- B.整个社会也有必要整合多方资源推动科普工作常态化
- C.由此带来的整体提升助力科技革命浪潮中先机的取得
- D.科学思想的传播对国民科学素质的整体提升至关重要

52.民间文学本身是不同时期、不同地域的各种文化元素积淀而成的，与历史并非直接、必然的一一对应关系。然而，对于“有一份证据说一分话”、注重让器物说话的考古学而言，也许可以因此获得启发：并非只有洛阳铲才能探知埋藏在地下的秘密。实际上，历史事件有可能永远成谜，也可能在不经意间留下了蛛丝马迹。这种痕迹可能是地上的残垣断壁、地下的土层灰坑，也有可能就是人们口口相传的故事、传说、童谣。当时的人们把历史信息编进

口头文学中，随着时间的流逝，其中包含的历史真实被逐渐遗忘，这就需要后人顺着这些蛛丝马迹解开谜团。

这段文字的主旨是：

- A. 传统考古学的研究方法存在局限性
- B. 口头文学包含着历史真实的成分
- C. 考古学应拓宽其研究的思路和领域
- D. 民间文学有助于探知历史的真相

53. 臭氧层在地球表面并不是均匀分布的，如果某处臭氧层中臭氧含量减少到正常值的 50% 以下，科学家们就会形象地说这是个臭氧洞。南极臭氧空洞频发的一个很重要的原因，就是因为冬季，南极上空都会出现一个深厚的极地涡旋，所谓极地涡旋，是指空气在下沉过程中遇到山脉或其他地形受阻，会停止环流而改为就地旋转，吸入冷空气形成一股很强的围绕极地旋转的涡旋。气流沿着南极高原作顺时针旋转，把南极大陆封闭起来形成一个天然的“网罩”，阻止了含有高浓度臭氧的空气从外部进入南极。

根据这段文字，以下说法正确的是：

- A. 臭氧层在地表分布不均是因为各地气流旋涡的存在情况不尽相同
- B. 只在冬季发生的冷空气下沉是南极臭氧空洞频发的一个重要原因
- C. 山脉会对空气环流产生阻碍从而改变其运动方向进而形成气流涡旋
- D. 南极大陆的高原地形形成了阻止含高浓度臭氧空气的天然“网罩”

54. \_\_\_\_\_。通俗来说，如果把能量等物理量一份份往下分，分到无法再分的小块就是量子。例如，光量子就是光能量的基本单元，不可能再分为半个、1/3 个光子。事实上，我们在物理课上所学到的分子、原子、电子等，都是量子的不同表现形式。1900 年，德国物理学家马克斯·普朗克提出量子理论，开启了研究物质世界微观粒子运动规律的物理学分支。120 年来，全球几代科学家孜孜以求，在量子理论、量子科技及其应用等领域开疆拓土。

填入画横线部分最恰当的一项是：

- A. 其实，我们对量子这种物质并不陌生
- B. 量子指的是物质不可再分的基本单元
- C. 当前亟需提升公众对量子技术的认识
- D. 量子技术正改变着我们所熟知的世界

55. ①弹幕从诞生之日就具有高度的娱乐化，其内容以搞笑居多，且多是通过戏谑方式加以展现

②巴赫金指出，颠覆与消解本身就是一种生活方式，是对人类“节庆性”本性的体现

③这种言说、交流、互动方式，是对常规日常生活实践与逻辑的颠覆，符合巴赫金的狂欢理论

④在新媒介的全方位媒体化视野下，单一的字、影、音已经不能满足受众的审美需求，这引发大众的语言狂欢

⑤如刷屏式的弹幕，指用大量弹幕铺满屏幕以遮挡视频内容中令人不快的场景，如恐怖、血腥画面，且多与提前提示的“弹幕护体”“前方高能”等字样配合使用

⑥弹幕的狂欢性在它的一系列仪式化的活动中体现得淋漓尽致

将以上 6 个句子重新排列，语序正确的是：

- A. ①⑤③②④⑥
- B. ⑥②①⑤③④
- C. ②③①④⑥⑤
- D. ④①③②⑥⑤

### 第三部分 数量关系



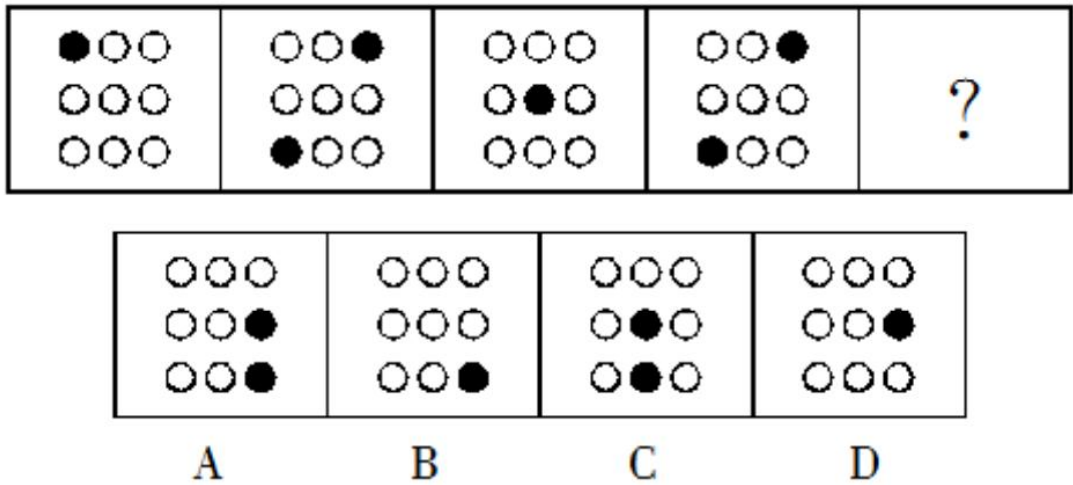
## 第四部分 判断推理

本部分包括四种类型的试题：

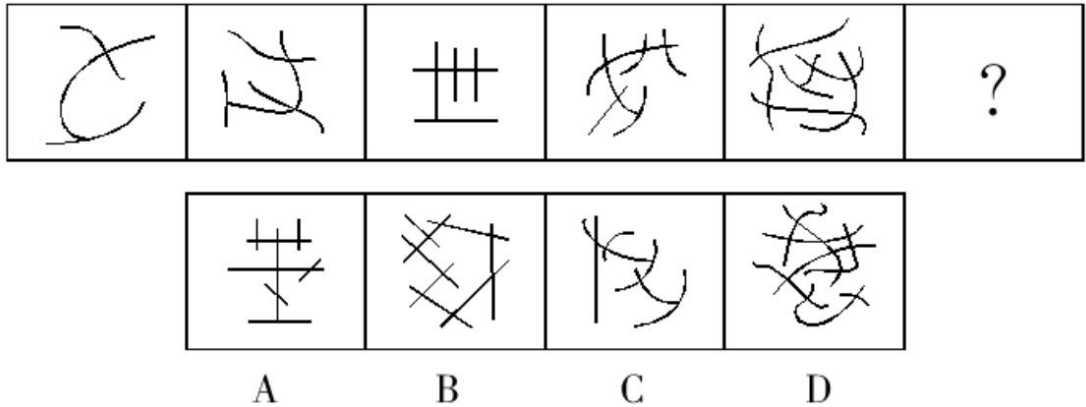
一、图形推理。请按每道题的答题要求作答。

请开始答题：

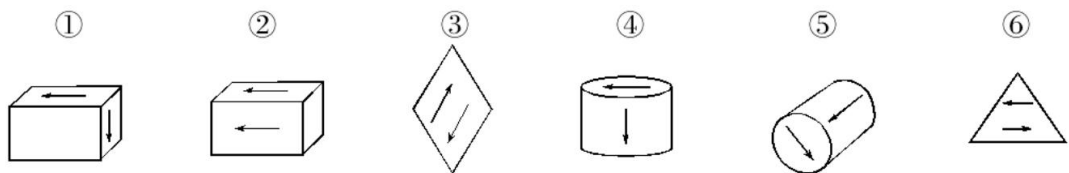
66. 从所给的四个选项中，选择最合适的一个填入问号处，使之呈现一定的规律性。



67. 从所给的四个选项中，选择最合适的一个填入问号处，使之呈现一定的规律性。



68. 把下面的六个图形分为两类，使每一类图形都有各自的共同特征或规律，分类正确的一项是：



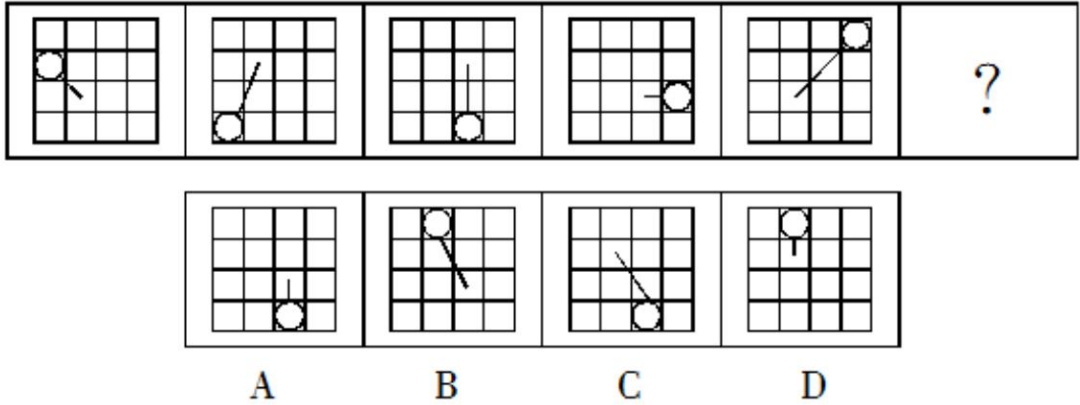
A. ①③⑤, ②④⑥

B. ①②⑤, ③④⑥

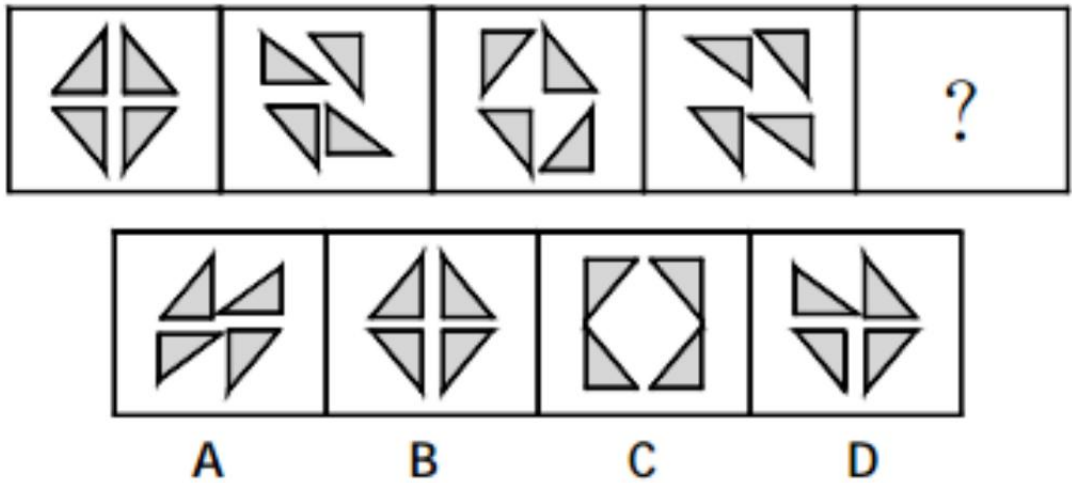
C. ①④⑤, ②③⑥

D. ①③④, ②⑤⑥

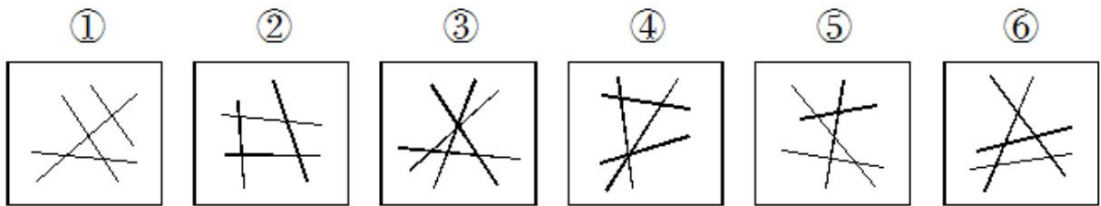
69. 从所给四个选项中, 选择最合适的一个填入问号处, 使之呈现一定规律性:



70. 从所给的四个选项中, 选择最合适的一个填入问号处, 使之呈现一定的规律性。



71. 把下面的六个图形分为两类, 使每一类图形都有各自的共同特征或规律, 分类正确的一项是:



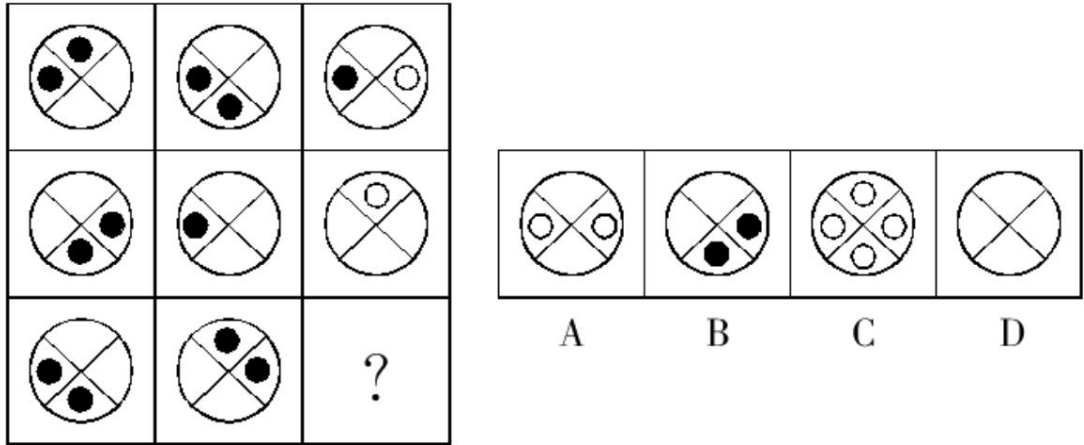
A. ①③④, ②⑤⑥

B. ①②④, ③⑤⑥

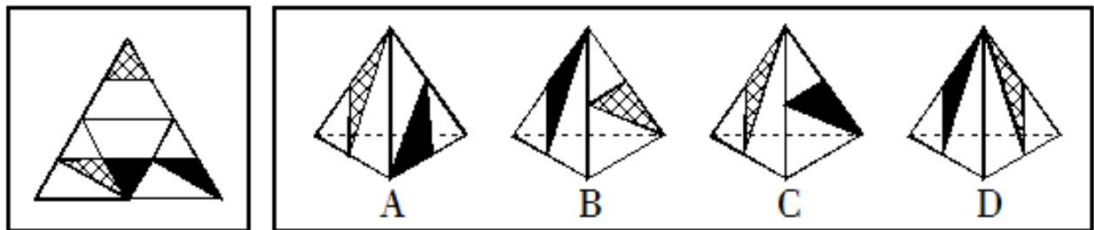
C. ①④⑤, ②③⑥

D. ①⑤⑥, ②③④

72. 从所给的四个选项中, 选择最合适的一个填入问号处, 使之呈现一定的规律性。



73. 左边给定的是纸盒外表面的展开图，右边哪一项能由它折叠而成？



**二、定义判断。每道题先给出定义，然后列出四种情况，要求你严格依据定义，从中选出一个最符合或最不符合该定义的答案。注意：假设这个定义是正确的、不容置疑的。**

**请开始答题：**

74. 静脉产业：指运用先进的技术，将生产和消费过程中产生的废物转化为可重新利用的资源和产品，实现各类废物的再利用和资源化的产业，如同人体血液循环中的静脉一样。

下列不属于静脉产业的是：

- A. 某企业用“资源—产品—废弃物”的经济模式开采原生自然资源，并注重资源利用，关注经济系统对自然生态系统的影响
- B. 德国的绿点公司负责社区黄色垃圾箱和垃圾袋中垃圾的收集、分类、回收和再利用，处理费用由获得“绿点”标志认证的企业或销售商支付
- C. 某企业规定，生产者对其产品的整个生命周期负责，并明确废弃物的管理原则，即“避免产生—循环使用—最终处置”
- D. 当今，世界发展遇到两个共同难题：垃圾过剩和资源短缺。变废为宝是解决的有效途径，如某企业利用花生壳生产夹板作为建材，具有较好的抗震效果

75. 包容性增长即为倡导机会平等的增长，最基本的含义是公平合理地分享经济增长。它涉及平等与公平的问题，寻求的是社会和经济的协调发展及可持续发展，与单纯追求经济增长相对立。

根据上述定义，下列哪项不涉及包容性增长？

- A. 增进社会不同阶层的相互理解，对各种社会矛盾增加容忍度
- B. 还田于海，退耕于林，延长禁捕期，对山林进行保护性封育
- C. 反对投资和贸易的地方保护主义，提倡投资和贸易自由化
- D. 在发展经济的同时充分重视社会保障体系的建立



76. 逻辑学家伯特兰·罗素有个你我他定理：我坚守原则，你不知变通，他冥顽不灵；我三思而行，你迟疑不决，他反应迟钝；我节俭，你小气，他嗜钱如命；我正在沉思，你在发呆，他整天浑浑噩噩。

根据上述定义，下列符合你我他定理的是：

- A. 我是活雷锋，你是好公仆，他是小官僚
- B. 我好学上进，你不学无术，他不耻下问
- C. 我光明磊落，你宅心仁厚，他故作聪明
- D. 我无所畏惧，你趾高气扬，他盛气凌人

77. 行为经济学认为，互惠行为是一种条件合作行为，是对善意和助人的行为进行回报。互惠行为通过实施报答的形式而使对方获得利益，这种报答往往通过降低或损害自我利益而实现。

根据上述定义，下列属于互惠行为的是：

- A. 企业家刘志刚每年捐款资助癌症患者，获得社会各界的赞誉
- B. 为了感谢同事救了自己落水的孩子，李玲让出了自己升职加薪的机会
- C. 小王利用空余时间帮助新来的大学生熟悉业务，自己也因此得到锻炼
- D. 为了长期的共同合作，总经理给供货商提供了很多优厚条件

78. 直接证据是指能够直接证明刑事案件主要事实的证据。间接证据是指不能单独地直接证明刑事案件主要事实，需要与其他证据相结合才能证明的证据。所谓刑事案件的主要事实，是指犯罪行为是否系犯罪嫌疑人、被告人所实施。

根据上述定义，下列属于直接证据的是：

- A. 小区监控拍摄下的犯罪嫌疑人李某盗窃车辆的视频
- B. 被害人的邻居王某提供的犯罪嫌疑人在案发前到过案发现场的证言
- C. 刑警在凶杀案现场提取到的男性鞋印
- D. 诈骗案受害人姜某提供的自己所遭受的金钱损失的银行记录

79. 仿生设计学以自然界万事万物的“形”、“色”、“音”、“功能”、“结构”等为研究对象，有选择地在设计过程中应用这些特征原理，同时结合仿生学的研究成果，为设计提供新的思想、新的原理、新的方法和新的途径。其中，结构仿生设计学主要研究生物体和自然界物质存在的内部结构原理在设计中的应用问题，适用于产品设计和建筑设计。

根据上述定义，下列属于结构仿生设计的是：

- A. 设计师根据鱼鳔的作用原理发明了潜艇
- B. 科学家发明了能够模仿鱼类声音的电子诱鱼器
- C. 受变色龙的启发，军方设计出适用于野外作战的迷彩服
- D. 我们的祖先有巢氏受鸟类在树上筑巢的启发，发明“巢居”以防御猛兽的攻击

80. 粉丝文化：指个人或者群体出于对某一特定对象的追捧心理，所引发的过度崇拜、过度消费、无偿付出等社会文化现象。

下列不属于粉丝文化的是：

- A. 某位学者在电视台成功地举办了多次讲座，从此以后，他上课的教室外边常常挤满了慕名而来请求签名、合影的学生、市民
- B. 为了让歌手小杨在选秀节目中脱颖而出，许多陌生的年轻人自发组织起来，天天台前幕后地拉选票、拉赞助，忙得不亦乐乎
- C. 小张是一家娱乐类刊物的记者，他的主要任务是报道演艺圈的动态消息。有时为了追踪一个明星，甚至连饭都顾不上吃
- D. 小丽是《舌尖上的中国》的忠实观众，她把每一期节目都下载到自己的电脑中反复观看，经常到废寝忘食的地步

**三、类比推理。每道题先给出一组相关的词，要求你在备选答案中找出一组与之在逻辑关系上最为贴近、相似或匹配的词。**

**请开始答题：**

81. 高血压：传染病

A. 蝙蝠：哺乳动物

C. 鲫鱼：两栖动物

82. 兼济天下：独善其身

A. 扶危济困：落井下石

C. 出双入对：形单影只

83. 屏幕：手机：精巧

A. 枣核：红枣：酸甜

C. 刊号：刊物：刊登

84. 律师：厨师：职业

A. 大学生：中学生：学校

C. 作者：记者：学者

85. 字体 之于 ( ) 相当于 德行 之于 ( )

A. 字号，教育

C. 行距，行政

B. 黄梅戏：京剧

D. 计算机：电脑硬件

B. 前车之鉴：后顾之忧

D. 好高骛远：好大喜功

B. 荷花：荷塘：垂钓

D. 扉页：书本：阅览

B. 博士：硕士：学位

D. 飞机：飞艇：飞行

B. 楷书，德性

D. 宋体，廉洁

**四、逻辑判断。每道题给出一段陈述，这段陈述被假设是正确的，不容置疑的。要求你根据这段陈述，选择一个答案。**

**请开始答题：**

86. 现在，在黄金领域进行投资将是一项有利可图的商业活动。《中国黄金》杂志的一项调查表明，该杂志读者中有 88%的人正在计划最近购买一批金条，而对于黄金投资市场的研究显示，目前每年推出的金条购赎业务只能满足购买需求的 70%。

下面哪项如果为真，最能对上文投资建议的正确性构成质疑？

A. 购买金条的人中大约有一半的人为了购买金条而进行抵押贷款

B. 在金条购赎业务开展的前两个星期里，金条只卖出了总数的 20%

C. 购买金条的人中大约有一半的人曾经有过黄金投资行为

D. 那些宣称购买金条的人中仅仅只有 20%的人最后真的购买了金条

87. 通过对一定数量的新生儿进行测试，研究人员发现新生儿对某些图形的识别是与生俱来的。

如果上述测试结果正确，那么以下哪项一定为真？

A. 新生儿可以区别圆形和方形

B. 人类对图形的识别能力随学习不断提高

C. 人类对图形的识别能力不都是通过学习获得的

D. 人类对图形的识别能力大多数是通过学习获得的

88. 某村村民反映，作为村主要农作物的甘蓝出现了根肿病，产量严重下降，村民收入锐减。对此，村里引进了多个蔬菜品种，并组织村民进行了蔬菜种植技术培训，可以预见，村民的收入将因此而有较大提高。

要使上述推断成立，必备的前提条件不包括：

A. 村民经培训后开始种植其他品种的蔬菜

- B. 村民掌握了种植其他品种蔬菜的技术
- C. 村民有销售其他蔬菜品种的渠道
- D. 其他蔬菜品种的产量比甘蓝要高

89. 甲、乙、丙三人推销各自的产品。这三样产品中，有一样是仿冒品，其余两样是真品。甲说：“我的产品是真品，乙的产品是仿冒品”；乙说：“我的产品是真品，丙的产品是仿冒品”；丙说：“乙的产品是真品，甲的产品是仿冒品”。已知甲、乙、丙三人中，有一位两句话都是真的，有一位一句是真话、一句是假话，还有一位两句都是假话。

那么，推销仿冒品的是：

- A. 甲
- B. 乙
- C. 丙
- D. 不能确定

90. 地名是各个历史时代人类活动的产物，有着丰富的历史、地理、语言、经济、民族、社会等科学内涵，是一种特殊的文化现象，是人类历史的活化石。据统计，中国古今的姓氏超过 22000 个。由此可以推测，地名中涉及姓氏的用字也不会少。

以下哪项如果为真，最能支持上述推测？

- A. 这些凝聚民族、语言史料的地名，对于了解古代的部族迁徙有很大帮助
- B. 宗法社会的人们往往按姓氏聚居，姓氏便成为地名中最富区别意义的亮点
- C. 考古学家以河南登封县一个叫“王城岗”的古地名为线索，在那里挖掘出夏朝遗址
- D. 据统计，姓陈的人在南方比较多，在北方比较少

91. 研究显示，在 115 摄氏度下，将甜玉米分别加热 10 分钟、25 分钟和 50 分钟后发现，其抗自由基的活性分别升高了 22%、44%和 53%。因此，加热时间越长的玉米，抗衰老的作用越好。

以下各项如果为真，无法削弱上述结论的是：

- A. 加热 65 分钟后，玉米抗自由基的活性反而降低了
- B. 与甜玉米相比，糯玉米在加热相同时间后，其抗自由基的活性增高的幅度很小
- C. 甜玉米是玉米中比较少见的一种，不具有代表性
- D. 对于玉米来说，并非是抗自由基的活性越高，其抗衰老的作用越好

92. 某单位需要派出下乡扶贫人员 1 至 3 人。经过宣传号召，众人纷纷报名。经过一番考虑，领导最后将派出人选集中在小王、小张和小李三人身上，并达成如下共识：

- (1) 如果小王被挑选上，那么小张就会被挑选上；
- (2) 只有小李被挑选上，小王才不会被挑选上；
- (3) 如果小张被挑选上，那么小李就会被挑选上；
- (4) 小王和小李都被挑选上是不可能的。

据此，可以推断：

- A. 小王会被挑选上，而小李不会
- B. 小张会被挑选上，而小王不会
- C. 小李会被挑选上，而小王不会
- D. 小李会被挑选上，而小张不会

93. 海洋中珊瑚的美丽颜色来自于其体内与之共存的藻类生物，其中虫黄藻是最重要的一类单细胞海藻。二者各取所需，相互提供食物。全球气候变暖造成的海水升温导致虫黄藻等藻类大量死亡，进而造成珊瑚本身死亡，引发珊瑚礁白化现象。然而研究发现，珊瑚能通过选择耐热的其他藻类生物等途径，来应对气候变暖带来的挑战。

以下哪项如果为真，将削弱这一研究发现？

- A. 一些虫黄藻能够比耐热的其他藻类耐受更高的海水温度
- B. 有些藻类耐热性的形成需要一个长期的过程
- C. 有些虫黄藻逐渐适应了海水温度的升高并存活下来
- D. 有些已白化的珊瑚礁中也发现了死去的耐热藻类生物

94. 某公司研发了一种空调管理系统，通过对人流量的检测自动启动、关闭空调，这个系统的应用，将使得办公场所的空调用电量大大节省。但这个系统推出几年来，购买的并不多，销售不理想。

以下最能够合理解释上述现象的是：

- A. 该空调管理系统受到许多城市家庭用户的欢迎
- B. 该空调管理系统操作复杂，需配备专业人员才能运作
- C. 市场上节能空调占主流，空调能耗较以往已大大降低
- D. 许多单位的职工环保意识强，养成了出门关空调的习惯

95. 在我国的黄海和东海的海底地层中，蕴藏着丰富的石油资源，这些石油就是远古时大量陆地植物的遗骸生成的。这表明，现在黄海和东海的大陆架在远古时代是一片生长着茂密植物的大平原。

以下能够支持上述推论的一项是：

- A. 大陆架会随着地球地壳的移动而持续着缓慢但永不停息的变化
- B. 川流不息的江河就像传送带，把陆地上的有机物质源源不断地带到大海中
- C. 中东的海湾地区大多是广袤的沙漠，地下蕴藏着丰富的石油资源
- D. 一般来讲，陆地上相近纬度的山区比平原地区的植被资源更为丰富

## 第五部分 资料分析

所给出的图、表、文字或综合性资料均有若干个问题需要回答。请根据资料提供的信息进行分析、比较、计算和判断处理。

请开始答题：

### 一、根据所给资料，回答 96~100 题。

2016 年全年全国国有建设用地供应总量 52 万公顷，比上年下降 2.9%。其中，工矿仓储用地 12 万公顷，下降 3.2%；房地产用地 11 万公顷，下降 10.3%；基础设施等用地 29 万公顷，增长 0.2%。

2016 年水资源总量 30150 亿立方米，比上年增长了 6.5%。年末全国监测的 614 座大型水库蓄水总量 3409 亿立方米，比上年末蓄水总量减少 160 亿立方米。全年总用水 6150 亿立方米，比上年增长 0.8%。其中，生活用水增长 2.7%，工业用水减少 0.4%，农业用水增长 0.7%，生态补水增长 1.9%。万元国内生产总值用水量 84 立方米，比上年下降 5.6%。万元工业增加值用水量 53 立方米，下降 6.0%。人均用水量 446 立方米，比上年增长 0.2%。

96. 如果保持 2016 年水资源变化量，从 2016 年开始，我国水资源总量首次超过 50000 亿立方米是：

- A. 2028 年
- B. 2027 年
- C. 2026 年
- D. 2015 年

97. 2015 年，全国国有建设用地供应量中占比最大的是：

- A. 工矿仓储用地
- B. 房地产用地
- C. 基础设施等用地
- D. 无法计算

98. 2015 年我国人口数约为：

- A. 13.83 亿
- B. 13.42 亿
- C. 13.79 亿
- D. 13.71 亿

99. 若 2016 年大型水库数量与上年保持相同，则 2015 每座水库的蓄水量约为：

- A. 5.8 亿立方米
- B. 6.1 亿立方米

C. 5.6 亿立方米

D. 3.8 亿立方米

100. 能够从上述资料中推出的是:

A. 2015 年全年总用水量不足 6000 亿立方米

B. 2016 年生活用水比工业用水多

C. 国有建设用地供应量逐年减低

D. 2016 年我国万元工业增加值用水量占万元国内生产总值用水量的比重同比下降

**二、根据所给资料，回答 101~105 题。**

2018 年末，A 市户籍人口 217.9 万人，比上年增长 0.4%；常住人口比上年增长 2.6 万人，增长 1.2%。户籍人口城镇化率 53.4%，比上年提高 1.5 个百分点；常住人口城镇化率 65.1%，比上年提高 1.5 个百分点。全年人口出生率 12.44%，比上年下降 0.99 个百分点；人口死亡率 4.8%，比上年上升 0.18 个百分点；人口自然增长率 7.64%，比上年下降 1.17 个百分点。

**表 1 2018 年 A 市生产总值及其增长量**

	绝对数（亿元）	同比增长（亿元）
全市生产总值	985.2	34.2
第一产业增加值	65.3	1.3
第二产业增加值	540.0	4.0
第三产业增加值	379.9	28.9

**表 2 2018 年 A 市八大类商品价格增速**

	同比增速（%）
食品烟酒	2.5
衣着	1.6
居住	2.5
生活用品及服务	1.7
交通和通信	1.1
教育文化和娱乐	3.2
医疗保健	1.7
其他	0.7

101. 2017 年末，A 市常住人口约为多少万人？

A. 216.7

B. 228.6

C. 241.3

D. 257.2

102. 2018 年，A 市第三产业增加值同比增速约为：

A. 7.7%

B. 7.9%

C. 8.2%

D. 8.5%

103. 2017 年末，A 市城镇户籍人口约为多少万人？

A. 135.4

B. 122.1

C. 116.8

D. 112.6

104. 2017 年，A 市第一产业增加值占全市生产总值的比重比第二产业：

A. 高 49.6 个百分点

B. 低 49.6 个百分点

C. 高 48.1 个百分点

D. 低 48.1 个百分点

105. 下列说法中错误的有几个？

①2017 年末，A 市常住人口城镇化率为 63.6%

②2018 年，A 市八大类商品价格均同比上涨

③2018 年末，A 市全年出生人口数超过死亡人口数的 2.5 倍

A. 3

B. 2

C. 1

D. 0

**三、根据所给资料，回答 106~110 题。**

2016 年 1-11 月份，民间固定资产投资 331067 亿元，同比名义增长 3.1%，增速比 1-10 月份提高 0.2 个百分点。民间固定资产投资占全国固定资产投资（不含农户）的比重为 61.5%，与 1-10 月份持平，比上年同期降低 3.1 个百分点。

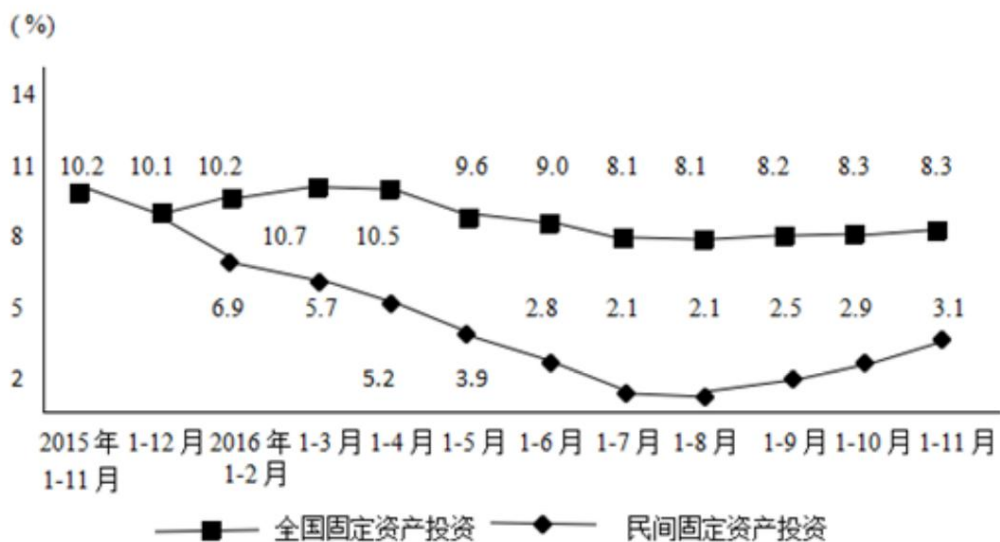


图 民间固定资产投资和全国固定资产投资的同比增速

分地区看，东部地区民间固定资产投资 149258 亿元，同比增长 7%，增速比 1-10 月份回落 0.1 个百分点；中部地区 96371 亿元，增长 6%，增速回落 0.2 个百分点；西部地区 65245 亿元，增长 2.9%，增速提高 0.4 个百分点；东北地区 20193 亿元，下降 26%，降幅收窄 0.8 个百分点。

分产业看，第一产业民间固定资产投资 13579 亿元，同比增长 18.6%，增速比 1-10 月份回落 0.4 个百分点；第二产业 165605 亿元，增长 2.9%，增速提高 0.5 个百分点；第三产业 151883 亿元，增长 2%，增速回落 0.1 个百分点。

第二产业中，工业民间固定资产投资 164192 亿元，同比增长 3.1%，增速比 1-10 月份提高 0.5 个百分点。其中，制造业 148523 亿元，增长 3.1%，增速提高 0.5 个百分点；电力、热力、燃气及水生产和供应业 9993 亿元，增长 15.1%，增速回落 0.3 个百分点；采矿业 5676 亿元，下降 12.1%，降幅收窄 1.1 个百分点。

106. 2016 年 2-11 月份，民间固定资产投资累计增速与全国固定资产投资的累计增速差值不大于 5 个百分点的月份有几个？

A. 1

B. 2

C. 3

D. 4

107. 2015 年 1-11 月份全国固定资产投资（不含农户）为（ ）亿元。

A. 331067

B. 401215

C. 497078

D. 528320

108. 2016 年全国固定资产投资中，7 月份与 8 月份的同比增长率相比（ ）

A. 7 月高于 8 月

B. 7 月低于 8 月

C. 两者相等

D. 无法确定

109. 2016 年 1-11 月份，在工业民间固定资产投资中，制造业投资比其他行业投资之和多几倍？

- A. 8.5                      B. 9.5                      C. 10.5                      D. 11.5

110. 根据已知材料，下列说法中正确的是：

- A. 与上年同期相比，2016 年 1-11 月份民间固定资产投资增长超过 11000 亿元  
B. 2016 年 1-10 月份，东北地区民间固定资产投资累计增速为-25.2%  
C. 2016 年 1-10 月份，西部地区民间固定资产投资占民间固定资产投资的比重低于上年同期  
D. 2016 年 1-11 月份，三大产业中，民间固定资产投资额最大的产业也是增长最快的产业

#### 四、根据所给资料，回答 111~115 题。

2016 年前三季度，湖北省固定资产投资累计完成 21133.23 亿元，增长 13.4%，环比提高 0.1 个百分点，比二季度投资增速高 0.1 个百分点，比上年同期增速低 2.8 个百分点。根据国家统计局最新反馈资料显示，湖北投资总量及增幅在全国位次依然居前，分别排第 8 位和第 6 位，并居中部 6 省第 2 位和第 2 位。

据统计，1-9 月全省外贸进出口总值 1943.02 亿元人民币。其中，出口 1299.65 亿元，增长 8.1%；进口 643.37 亿元，增长 0.03%。进出口、出口和进口增速分别高出全国平均水平 7.2、9.7 和 2.3 个百分点。9 月当月，全省外贸进出口总值 252.1 亿元，增长 2.9%。其中出口 162.73 亿元，下降 0.3%；进口 89.32 亿元，增长 9.2%。

今年前三季度，全省共实现社会消费品零售总额 11142.78 亿元，同比增长 11.4%，增速较上年同期回落 0.7 个百分点，较上半年持平，较 1-8 月上升 0.1 个百分点，较全国平均水平高出 1.0 个百分点。其中，全省限额以上单位实现消费品零售额 5872.38 亿元，同比增长 10.3%，增速较 1-7 月和 1-8 月分别提高 0.2 和 0.1 个百分点，回升基础逐步稳固。

前三季度，全省实现网上零售额 780.0 亿元，同比增长 21.8%，增速较今年上半年回落 3.3 个百分点。其中，实物商品网上零售额为 571.1 亿元，增长 28.3%，增速比社会消费品零售总额高 16.9 个百分点，占社会消费品零售总额的比重较上年同期提高 0.7 个百分点，对消费品市场的贡献率为 11.1%。全省重点网上零售交易平台实现实物商品交易额 10.9 亿元，同比增长 81.9%。

111. 若 2015 年第四季度湖北省固定资产投资占全年的比重为 28.6%，则 2015 年湖北省固定资产投资约为多少亿元？

- A. 29598                      B. 26101                      C. 23581                      D. 18187

112. 2016 年 1-9 月，湖北省外贸进出口总值比上年同期增长：

- A. 9.4%                      B. 3.5%                      C. 5.3%                      D. 0.03%

113. 2016 年前三季度，全省固定资产投资比 2014 年同期多：

- A. 25.4%                      B. 31.8%                      C. 33.4%                      D. 42.1%

114. 2015 年 9 月，湖北省外贸出口值占当年 1-9 月外贸出口值的比重为：

- A. 13.6%                      B. 14.7%                      C. 12.1%                      D. 12.7%

115. 下列说法能由材料推出的是：

- A. 2016 年 1-9 月，湖北省投资总量及增幅分别排在中部 6 省的第 8 位和第 6 位  
B. 2016 年 1-9 月，湖北省实物商品网上零售额占全省实现网上零售总额的比重低于上年同期

贵州 163 网——鸿途教育考前预测题【2022 鸿贵公】

- C. 2015 年前三季度，全省重点网上零售交易平台实现实物商品交易额高于 8 亿元
- D. 2015 年前三季度，湖北省固定资产投资同比增长 16.2%

**※※※全部测验到此结束！※※※**